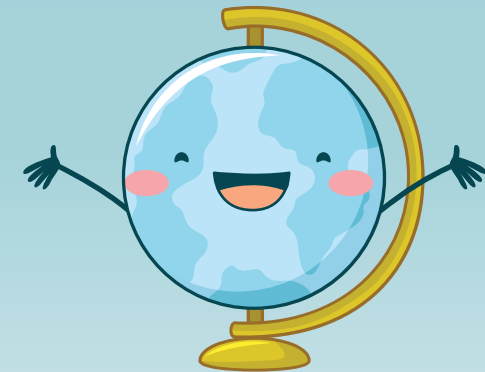
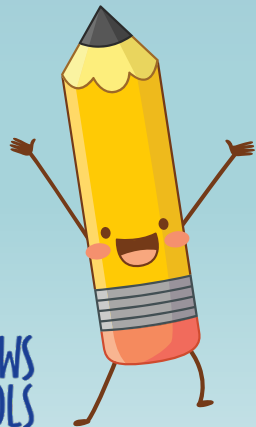


Bienvenidos a **PRESCHOOL**

Centro de Educación Temprana Watkins

Directora:

Asistente al Director: Lyndon Hott



Un poco acerca de nuestro programa

- ❖ Watkins es uno de los cuatro centros preescolares del Sistema de educación pública de Newport News. El programa se conoce como el Programa de Educación Preescolar de NNPS.
- ❖ Somos un programa a tiempo completo para niños de 4 y 5 años que residen en la ciudad de Newport News.
- ❖ Cada uno de nuestros salones escolares tiene un maestro con licencia y un asistente de instrucción.



Información sobre nuestra escuela



- Horario escolar: 9:40 AM- 3:55 PM
- Número de teléfono: 757-591-4815

I am kind (Soy Bondadoso)

I am smart (Soy inteligente)

I am important (Soy importante)

I am a Watkins Star (Soy una Estrella de Watkins)

Nuestro Personal de Educación Preescolar

El Centro de Educación Temprana de Watkins tiene 15 salones de clase. Cada salón es dirigido por 1 maestro totalmente licenciado y 1 asistente altamente cualificado.

El Centro de Educación Temprana de Watkins tiene 2 salones de clase de lenguaje dual (o dos idiomas) donde se enseña en inglés y español diariamente.

Directora:

Asistente al director: Lyndon Hott

Secretaria administrativa: FranBell

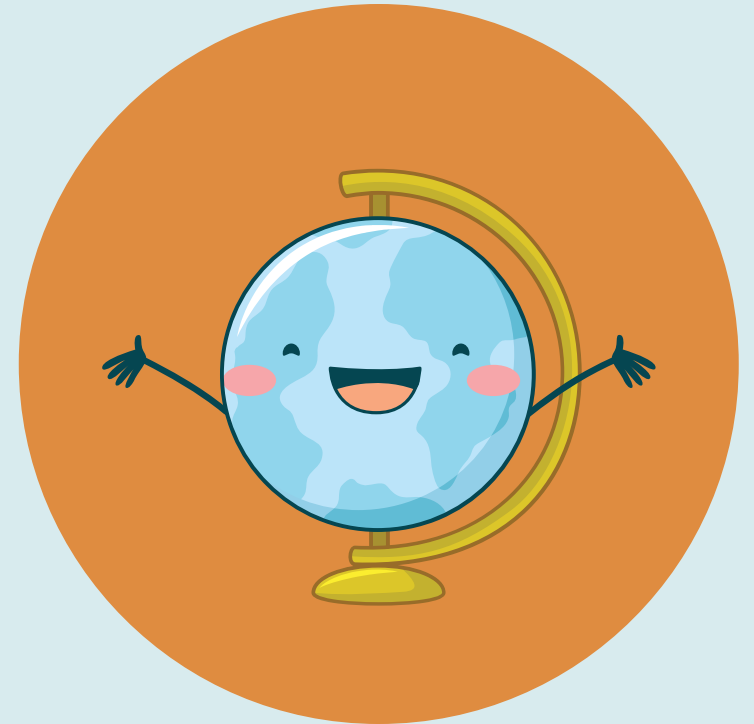
Registradora: Dinora Rivera

Enfermera licenciada:

Enfermera de tratamiento: Nicole Brightman

Especialista de Lectura: Beth Kent

Consejera Escolar: Whitney Hickman



Nuestro Currículo Preescolar



- Utilizamos el Currículo Creativo, que está basado alrededor de 8 grandes unidades de estudio a través del año
 - principio de año
 - árboles
 - ropa
 - rótulos
 - edificios
 - reducir, reusar, reciclar
 - pelotas
 - insectos
- Cada unidad incorpora los elementos de :
 - lectura y escritura
 - matemáticas
 - desarrollo socio-emocional
 - experiencias de juego y descubrimiento
 - estudios sociales
 - Ciencia
 - música y artes visuales
 - salud y educación física.
- El Currículo Creativo está alineado con los Estándares de Aprendizaje y Desarrollo de Educación Temprana de Virginia (2021), establecido por el Departamento de Educación de Virginia

Recibirá información en las próximas semanas acerca de los programas que utilizamos para apoyarlos tanto a usted como a sus hijos:

★ **Seesaw** es el programa de aprendizaje en línea que la educación preescolar de NNPS utiliza para comunicarse con las familias y para proporcionar oportunidades adicionales de aprendizaje para los estudiantes (¡tanto dentro como fuera del salón de clases



★ **Ready Rosie** es una herramienta de participación familiar que proporciona a las familias recursos y actividades socio-emocionales y académicas.





Su estudiante preescolar recibirá un "IPAD" con wi-fi integrado , para apoyar su aprendizaje.

¡Tendremos más información muy pronto!

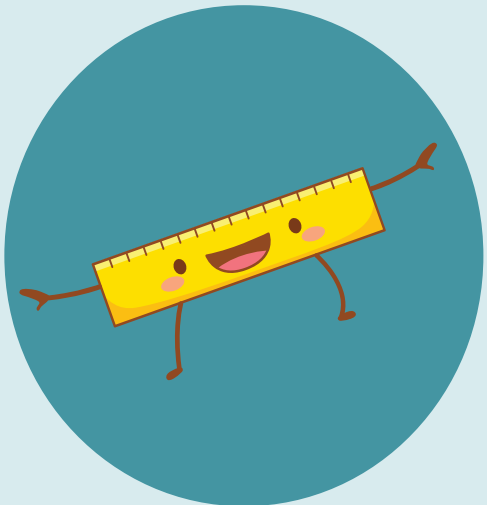




Colaboración entre el hogar y la escuela:

Las familias son los **PRIMEROS** y los maestros por **SIEMPRE** de nuestros estudiantes. Por favor, ayude a proveer la mejor experiencia escolar para su hijo asegurándose de que:

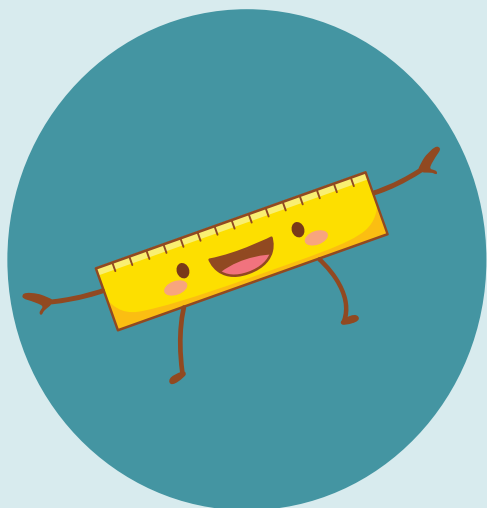
- ✓ Asista a la escuela puntualmente todos los días
- ✓ Lleve su etiqueta con su nombre a la escuela todos los días
- ✓ Se beneficie del día completo de instrucción
- ✓ una persona responsable lo reciba en la escuela o en la parada del autobús con la tarjeta amarilla para recogerlo.
- ✓ Tenga varios contactos de emergencia locales archivados en su cuenta de "ParentVue".
- ✓ Tenga una muda de ropa, actualizada a lo largo del año escolar, porque los accidentes del baño ocurren 😊
- ✓ Lleve zapatos escolares apropiados para jugar en el interior y exterior(Por favor no chancletas, sandalias o zapatos de tacón alto)

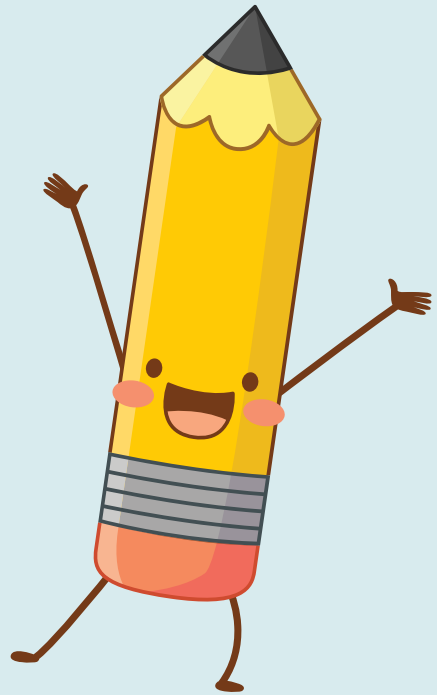


Colaboración entre el hogar y la escuela

Por favor, colabore con nosotros de la siguiente manera:

- ✓ Actualizando la información de contactos de emergencia en la cuenta de "ParentVue" según sea necesario
- ✓ Compartiendo toda la información esencial sobre la salud y comportamiento de su hijo con el maestro.
- ✓ Apoyando el aprendizaje de su hijo haciéndole preguntas y estimulando una actitud positiva
- ✓ Discutiendo y alentando el comportamiento escolar apropiado
- ✓ Asistiendo a las conferencias con el maestro de su hijo 2 veces al año.
- ✓ Asistiendo a las noches de padres/talleres/capacitaciones a lo largo del año escolar
- ✓ Cooperando con las peticiones del personal de la escuela en referencia a la instrucción y la seguridad





Materiales o Suministros Escolares

- Mochila sin ruedas
- Cambio de ropa
- Caja de pañuelos desechables

Asistencia Escolar

Ausencias

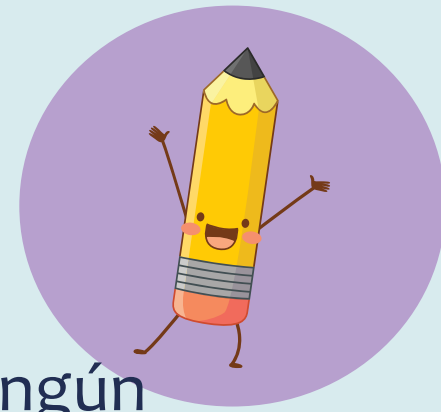
- El programa preescolar de NNPS comienza el historial de asistencia de su hijo, que forma parte de su expediente educativo permanente.
- Si su hijo se ausenta usted recibirá una llamada telefónica automatizada.
- Si su hijo está enfermo, debe estar libre de síntomas durante al menos 24 horas antes de regresar a la escuela.
- Por favor envíe una nota con su hijo cuando regrese a la escuela explicando la razón de la ausencia para que ésta pueda ser documentada como justificada.

Tardanzas

- Las mañana del preescolar están diseñadas específicamente para permitir a su hijo un comienzo tranquilo y saludable de su día.
- Por favor ayude a su hijo a ser exitoso llegando a la escuela a tiempo diariamente, inculcar esta practica diariamente les enseña responsabilidad y respeto.



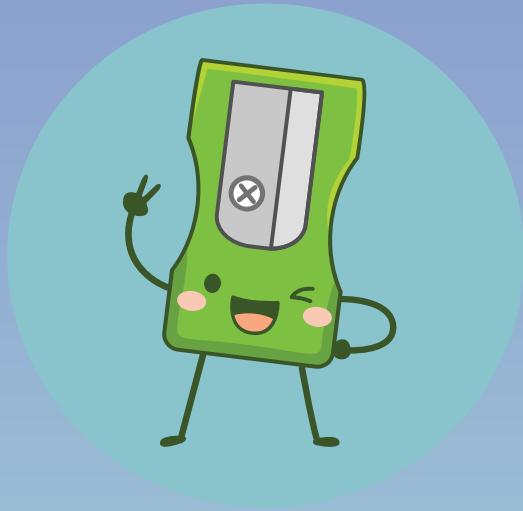
Comidas



Desayunos y Almuerzos

- El desayuno y almuerzo se sirven diariamente y se proveen sin ningún costo a los estudiantes.
- Su hijo puede traer su almuerzo de casa, si esa es su preferencia.
- Calendarios con el menú de la escuela están disponibles en la página de internet de NNPS
- Padres son siempre bienvenidos a almorzar con sus hijos.
- Por favor practique con su hijo para que aprenda a abrir de forma independiente sus envases de comida y bebida

Baño



- El personal de la escuela trabaja para ayudar a los niños a ser exitosos e independientes con procedimientos de baño limpios y saludables.
- Se espera y se fomenta que los niños vayan al baño y puedan asearse de forma independiente.
- Por favor, practique y prepare a su hijo ya que el ambiente escolar puede ser una experiencia nueva.
- Los maestros pueden ponerse en contacto con las familiar para hablar y trabajar con su hijo si se observan dificultades para ir al baño.

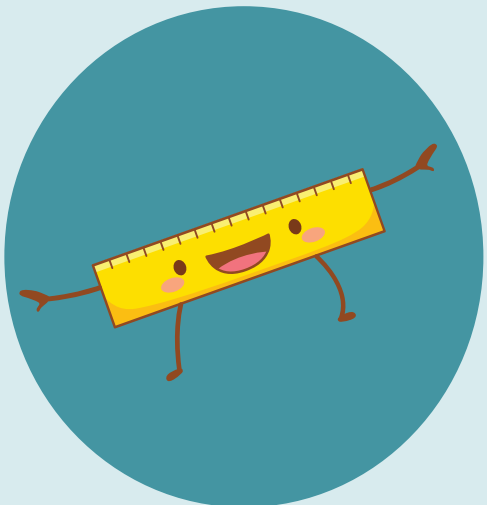
Etiquetas de identificación

- Todos los estudiantes de preescolar recibirán una etiqueta personalizada con su nombre y **deberán llevarla a la escuela todos los días.**
- Establezca un lugar seguro en casa para que su estudiante pueda alcanzar fácilmente su etiqueta cada mañana.
- Por favor, envíe todas las notas e información a la escuela dentro de la etiqueta personalizada de su hijo.
- Recuerde revisar las etiquetas diariamente para obtener información importante, como por ejemplo:
 - Volantes y anuncios de la escuela
 - Correspondencia con el maestro de su hijo
 - Memos e información de la oficina de la escuela



Procedimiento para llevar y/o dejar sus niños en la escuela

- Todos los procedimientos para dejar a los estudiantes en la escuela son para la seguridad y el beneficio de los estudiantes, familias y el personal de la escuela.
- Le recomendamos enfáticamente que su hijo tome el autobús para ir y regresar de la escuela desde el primer día de clases.
- Si usted elige llevar a su hijo a la escuela, nuestro personal escolar recibirá a su hijo en el círculo de entrega de la escuela a partir de las 9:30 a.m.
 - Para mantener a los estudiantes y nuestros empleados seguros, por favor
 - ✓ Tenga a su hijo listo a salir de su auto cuando se abra la puerta
 - ✓ Haga que su hijo salga por el lado derecho de su vehículo
 - ✓ Muévase rápidamente para permitir que los otros niños tengan un turno
 - ✓ Mire a todos lados antes de arrancar en su vehículo.



Procedimiento para recoger los estudiantes

- Todos los procedimientos de recogida son para la seguridad y el beneficio de todos los estudiantes, sus familias y el personal escolar.
- Cada familia recibirá **3 tarjetas amarillas** para recoger a sus estudiantes las cuales deben ser presentadas diariamente al recoger su estudiante.
- Los estudiantes deben ser recogidos en la cafetería a las **3:40 PM**. Aquí usted mostrará su tarjeta amarilla y firmará para recoger a su estudiante.
- Si un niño necesita ser recogido temprano, por favor, proceda a la oficina principal **no** al salón de clase de su niño o la rampa del autobús. Las 3:15 PM es la hora límite. Después de ese punto, los estudiantes serán despachados en la forma establecida por sus padres. Este procedimiento es para asegurar la seguridad de su hijo y aprovechar el tiempo instruccional.
- Si su hijo tiene que ser recogido temprano, por favor llame a la oficina.
- Por favor, asegúrese de que los estudiantes son capaces de beneficiarse de un día completo de clase mientras sea posible.



Información del autobús escolar:

- La asignación de autobuses y la información sobre las paradas de autobús estarán disponibles el día de la reunión de casa abierta.
- Por favor repase las reglas del autobús con su hijo diariamente-se espera que los estudiantes sean capaces de sentarse durante todo el viaje en autobús y mantener sus manos y pies para sí mismos.
- Para mantener a su hijo seguro una **etiqueta amarilla** de NNPS deberá **ser presentada diariamente** para recibir a su hijo en la parada del autobus.
- Programa "RIDESHIP" - Para mantener a sus hijos seguros, se entregará una **tarjeta de identificación de "T-PASS NNPS"**. Sus hijos deben llevar este pase todos los días junto con la etiqueta personal con su nombre.
- **Los choferes del autobús regresarán a los estudiantes a la escuela** si una persona autorizada no está presente con la tarjeta de identificación de NNPS. Si no recoge a su hijo en la parada del autobús 3 veces, puede resultar en la pérdida de los privilegios del autobús para su estudiante.

Procedimientos COVID-19



- ✓ ***Todos los empleados vacunados no están obligados a llevar mascarillas en sus oficinas o salón de clases.*** Los estudiantes no tienen que llevar mascarillas, sin embargo, debido a la edad de los estudiantes que atendemos, es recomendable.
- ✓ Pedimos que todos los padres/tutores estén requeridos a realizar un examen de salud a su hijo todos los días antes de que el niño se presente a la escuela o suba al autobús escolar.
- ✓ La limpieza y desinfección de los salones de clase se realizará diariamente. Se ha proporcionado PPE a todos los maestros del salón de clases.
- ✓ La enfermera de la escuela notificará a los padres/tutores de los contactos directos de COVID-19, de la necesidad de cuarentena, etc.
- ✓ Si usted tiene alguna pregunta acerca del COVID-19, por favor póngase en contacto con la enfermera de nuestra escuela.
- ✓ Las visitas a los salones de clase serán limitadas durante el día de instrucción.
- ✓ Tanto quienes dejen a su estudiante como quienes lo recojan en la escuela lo harán fuera del edificio escolar.
- ✓ Si su hijo llega tarde a la escuela, por favor diríjase a la oficina principal y un empleado acompañará a su hijo hasta su salón de clases.



Alguna información final(Requerida) para compartir


- El preescolar de NNPS es posible por una combinación de fondos y becas:
 - Local – NNPS
 - Estatal – Iniciativa Preescolar de Virginia (VPI por sus siglas en inglés)
 - Federal – Título 1
- El Título I es la fuente de financiamiento de la Ley para el éxito de todos los estudiantes (ESSA, por sus siglas en inglés), que proporciona dinero a los estados y distritos escolares para cumplir con las necesidades de los estudiantes en riesgo educativo.
- Los fondos del Título I deben utilizarse en las escuelas con mayor concentración de estudiantes de familias de bajos ingresos.
- How are Title 1 funds spent?
 - Preescolar NNPS – más del 50% de los fondos de título 1 de NNPS van dirigidos al programa preescolar
 - Especialistas de Participación Familiar y Comunitaria
 - Los fondos de las escuelas de título 1 incluyen:
 - Proporcionar intervención a los estudiantes con dificultades
 - Proporcionar instrucción por parte de personal debidamente licenciado y acreditado
 - Oportunidades para el desarrollo profesional de los maestros
 - Personal de apoyo en la Oficina Central

Para las inclemencias del tiempo

- Vea el canal de cable televisión de NNPS canal 47 o escuche por NNPS en las estaciones locales de radio o televisión
- Verifique nuestra página de internet en www.nnschools.org
- Llame a nuestra línea de información al (757) 283-7810
- Síguenos en nuestra redes sociales




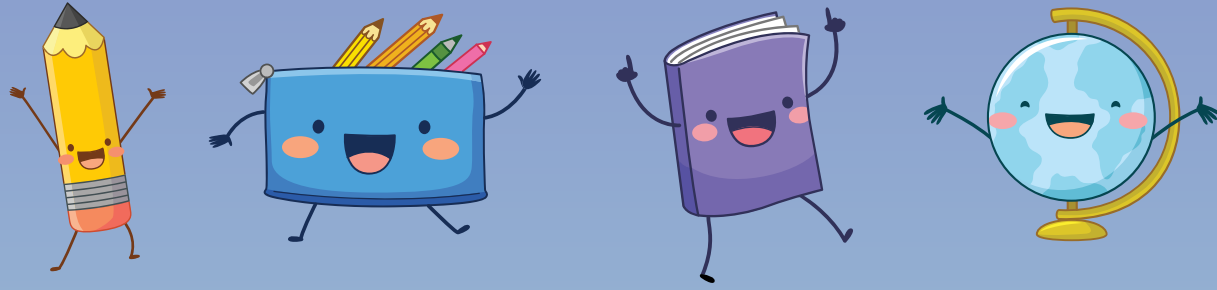
¡Reserve las siguientes fechas!

 **Casa Abierta:** 25 de agosto de 4 to 7 PM -
Venga a conocer a los maestros de su hijo,
visite el salón de clases y conozca la escuela.



 **Primer día de escuela:** lunes 29 de agosto

 Noche de Vuelta a la escuela (“**Back to School Night**”): fecha está por determinarse.



¡Gracias por su asistencia!

¿Preguntas?

NNPS **PRESCHOOL**